

Aftaler om løn- og arbejdsforhold for

elever ansat i statsskoven



2006-2007

FAGLIG FÆLLES UNGDOM



INDHOLDS- FORTEGNELSE

Aftalernes dækningsområde	3
Prøvetid	4
Løn	4
Pension	8
Arbejdstid	10
Mødested	10
Værktøj m.v.	13
Sikkerhedsudstyr	13
Sygdom	13
Tjenestefrihed	14
Informationsmøder	15
Befordring på skoleophold	15
Uoverensstemmelser	16

Teksten baserer sig på gældende overenskomst og har ingen fagretslig betydning. Ønskes de præcise formuleringer henvises til relevant overenskomst.

AFTALERNES DÆKNINGSOMRÅDE

Reglerne gælder elever ansat på et af Skov- og Naturstyrelsens skovdistrikter

Ansættelsesmyndigheden udfærdiger ved ethvert ansættelsesforhold en skriftlig uddannelsesaftale på den af Undervisningsministeriet godkendte formular. Aftalen skal underskrives af parterne ved ansættelsesforholdets begyndelse.



PRØVETID

Prøvetiden er 3 måneder. Eventuelle skoleophold medregnes ikke i prøvetiden, der forlænges tilsvarende.

I prøvetiden kan begge parter hæve uddannelsesaftalen uden begrundelse og uden varsel.

LØN

Lønnen for Skov- og landskabsfagtekniker-elever og ungarbejdere, er følgende:

Skov- og landskabsfagtekniker-elever får

- 9.558,70 1. år på distriktet

Skov- og landskabsfagtekniker-elever får

- 11.151,82 2. år på distriktet

Skov- og landskabsfagtekniker-elever får

- 12.744,93 3. år på distriktet

PENSION

For ansatte, der

- er fyldt 25 år og
- har mindst 4 års sammenlagt beskæftigelse i det offentlige før eller efter det 25. år og
- har mindst 15 timers ugentlig beskæftigelse i gennemsnit

indbetales et samlet pensionsbidrag på 12,50 % af de pensionsgivende lønde. Egetbidraget udgør 1/3 af det samlede pensionsbidrag. Lønspesifikationen skal indeholde oplysning herom.



For ansatte, der

- er fyldt 20 år og
- har været ansat i det offentlige i 9 måneder

indbetales et samlet pensionsbidrag på 9,28 % af de pensionsgivende løndele, pr. d. 1. oktober 2006 indbetales 10,28 %. Egetbidraget udgør 1/3 af det samlede pensionsbidrag. Lønspecifikationen skal indeholde oplysning herom.

De pågældende overgår til pensionsbidraget på 12,50 %, når de opfylder de heri fastsatte betingelser.

For ansatte, der overgår til ansættelse i staten direkte fra en privat ansættelse eller fra en ansættelse i en (amts)kommune, og som under denne har været omfattet af en pensionsordning som led i ansættelsen, beregnes pensionsbidrag på 9,28 %, pr. d. 1. oktober 2006 10,28 %, indtil de pågældende opfylder betingelserne for pensionsbidraget på 12,50 %. 30 kalenderdages afbrydelse eller derunder betragtes som direkte overgang.

ARBEJDSSTID

Den ugentlige arbejdstid er gennemsnitlig 37 timer over en 3 mdr.'s periode.

Middagspausen på 1/2 time medregnes som arbejdstid.

MØDESTED

Skovarbejderen skal som udgangspunkt møde ved arbejdstids begyndelse på det aftalte arbejdssted indenfor skovdistriktets område.

VÆRKTØJ M.V.

Skovdistriktet stiller værktøj, motorsav, tilbehør, reservedele og driftsmidler mv. til rådighed.

Værktøj, motorsave mv. skal være i drifts- og sikkerhedsmæssig forsvarlig stand. Det påhviler skovarbejderen at opretholde denne vedligeholdelsestilstand.

Sikkerhedsudstyr

Betaling for renholdelse og vedligeholdelse af personligt sikkerhedsudstyr er indeholdt i basislønnen.

SYGDOM

Elever får fuld løn under sygdom, herunder fravær på grund af tilskadekomst i tjenesten.



TJENESTEFRIHED

Finansministeriet og centralorganisationerne har aftalt, at de ansatte er omfattet af følgende fælles regelsæt:

Ansættelsesmyndigheden kan give den ansatte hel eller delvis tjenestefrihed til pasning af et sygt barn, når:

- det er barnets første sygedag,
- hensynet til barnets forhold gør dette nødvendigt,
- forholdene på tjenestestedet tillader det,
- barnet er under 18 år og
- barnet er hjemmeværende.

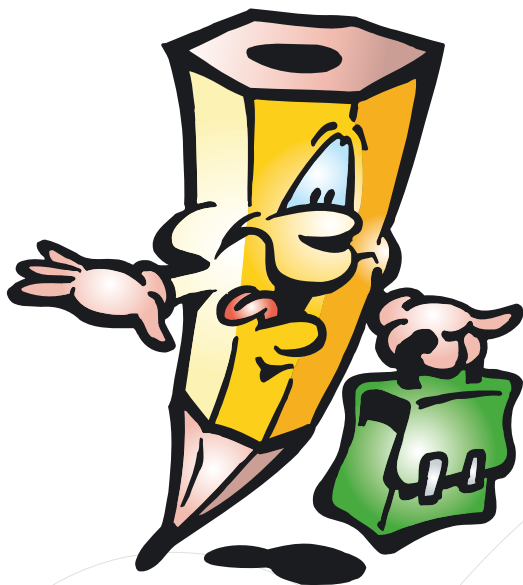
Fraværet noteres på den liste, der føres om de ansattes sygefravær.

Den ansatte oppebærer under tjenestefriheden indtægt svarende til den indtægt, som den ansatte ville have oppebåret i sygdomstilfælde.

Ved misbrug kan ansættelsesmyndigheden inddrage adgangen til tjenestefrihed for den enkelte ansatte.

INFORMATIONSMØDER

Tillidsrepræsentanten har ret til efter forudgående aftale med distriktet i arbejdstiden at afholde et informationsmøde af indtil 2 timers varighed pr. kvartal. Ved møderne orienteres bl.a. om sager drøftet i samarbejdsudvalget/MIO.



BEFORDRING PÅ SKOLEOPHOLD

Under elevens erhvervsskoleophold refunderer institutionen elevens udgifter til bøger og andet undervisningsmateriale, der ikke udleveres af erhvervsskolen, under forudsætning af fornøden attestation af regningen af erhvervsskolen.

Under elevens eventuelle ophold på et skolehjem refunderer praktikstedet ligeledes elevens udgifter til den af skolehjemmet fastsatte forholdsmæssige betaling for opholdet, herunder omkostningerne til kost og logi m.v..

UOVERENS- STEMMELSER

Uoverensstemmelser mellem elev og praktiksted søges forligt ved forhandling under organisationsaftaleparternes medvirken forinden indbringelse for tvistighedsnævnet.

Parterne er enige om, at der optages forhandlinger om ovennævnte regler, såfremt der sker ændringer i lov om erhvervsuddannelser og ferieloven.



NOTAT

A series of horizontal red dashed lines for writing a note, starting from the top right and extending down the page.



FAGLIG FÆLLES UNGDOM

Kampmannsgade 4 • 1790 Kbh. V.

Tlf.: 70 300 300 • www.3fu.dk